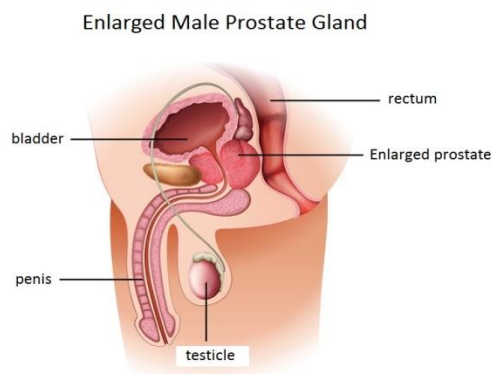


Iniinom na Gamot para sa Hindi Kanser Prostatic Hyperplasia

- Hindi Kanser na prostatic hyperplasia
- Lunas
- Iniinom na gamot para sa Hindi Kanser na prostatic hyperplasia
- Karaniwang epekto at Pag iingat
- Pangkalahatang Payo
- Pakikipag usap sa inyong Doktor
- Pag iimbak ng Iniinom na gamot para sa Hindi Kanser na prostatic hyperplasia

Hindi kanser na prostatic hyperplasia

Ang hindi kanser na prostatic hyperplasia (hindi kanser na prostatic hypertrophy) (BPH) ay hindi kanser (benign) na paglaki ng prostate gland na nagpapahirap sa pag ihi. Ang lumaking prostate ay karaniwan sa mga lalake matapos ang edad na 50. Halos 4 sa 10 lalake na lagpas sa edad 50 (40 porsiyento) at 3 sa 4 na lalake na nasa edad 70 (75 porsiyento) ay may sintomas ng sakit sa pag ihi na sanhi ng lumalaking prostate.



Enlarged Male Prostate Gland	Lumaking Prostate Gland ng Lalaki
Bladder	Pantog
Rectum	Tumbong
Enlarged prostate	Lumaking Prostate
Penis	Ari ng Lalaki
Testicle	Bayag

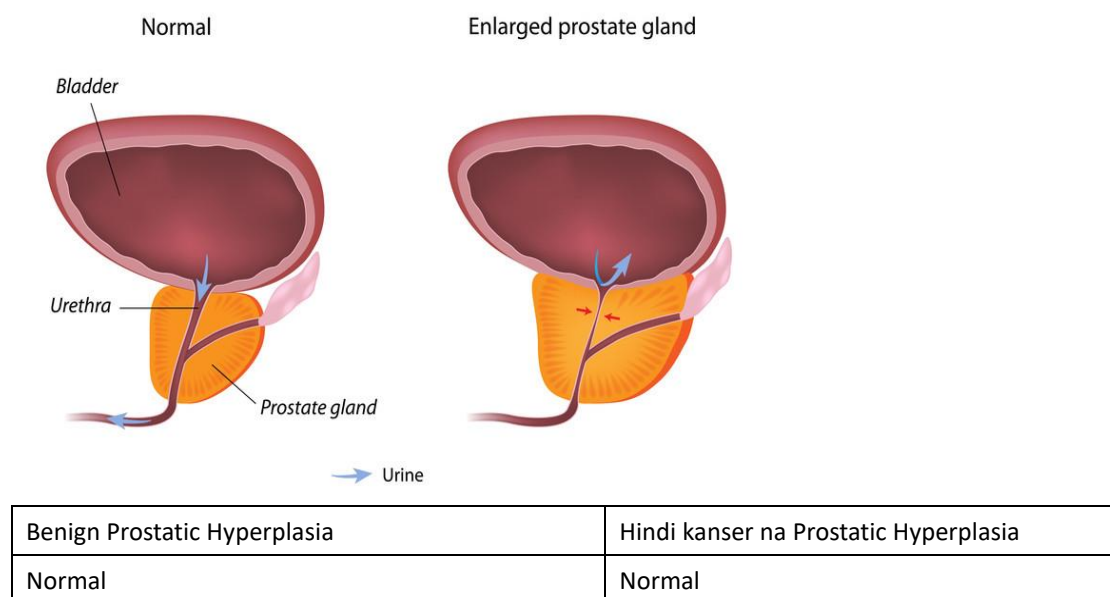
Ang prostate Glands ay makikita sa ilalim ng pantog, at ang normal na sukat nito ay

sinlaki ng walnut/bola ng golf. Ang prostate ay sumasailalim sa dalawang yugto ng paglaki habang nagkaka edad ang lalake. Ang una ay lumalabas ng maaga sa pagbibinata, kung saan ay nagdodoble ang laki ng prostate. Ang ikalawang yugto ng paglaki ay nagsisimula humigit kumulang sa edad 25 at magpapatuloy sa halos buong buhay ng lalake. Ang hindi kanser na prostatic hyperplasia ay karaniwang lumilitaw sa ikalawang yugto.

Ang prostate ay maliit na glandula na makikita lamang sa lalake, gumagawa ito ng likido na nagdadala ng semilya sa oras ng pagpapalabas ng lalaki. Ang glandula ay pinapalibutan ang urethra sa leeg ng pantog. Ang leeg ng pantog ay ang lugar kung saan nag-uugnay ang urethra sa pantog. Ang pantog at urethra ay parte ng pang ibabang daluyan ng ihi. Ang urethra ay ang tubo na nagdadala ng ihi mula sa pantog palabas ng katawan.

Ang Urethra ay dumadaan sa gitna ng prostate; habang nalaki ang prostate, ang glandula ay napipiga at naiipit ang urethra. Habang nasosobrahan ang pantog sa pagpipilit na padaanin ang ihi sa bara, ang pader ng pantog ay kumakapal. Kalaunan, ang pantog ay hihina at mawawala ang kakayahan na lubos na ubusin ang laman nito, kaya't may naiwan na kaunting ihi sa pantog kahit natapos umihi. Ang paglawak ng urethra (mabagal na daloy ng ihi) at ang pananatili ng ihi (kawalang kakayahan sa lubos na pag-ubos) ang nagpapaliwanag sa maraming problema na may kaugnayan sa hindi kanser na prostatic hyperplasia.

Benign Prostatic Hyperplasia



Bladder	Pantog
Urethra	Urethra
Prostate gland	Prostate Gland
Enlarged prostate gland	Lumaking Prostate Gland
Urine	Ihi

Ang mga sintomas ng ibabang bahaging daluyan ng ihi (LUTS) ay isang terminong ginagamit upang ilarawan ang malawak na mga sintomas na may kaugnayan sa problema ng ibabang bahaging daluyan ng ihi (pantog, prostate at urethra). Ang LUTS ay maaaring maging dahilan ng paglaki ng prostate o iba pang kondisyon. Ito ay pinakamainam na naikakategorya sa pagpapa walang bisa, pag iimbak o sintomas ng post-micturition para matulungan mahanap ang pinanggagalingan ng problema.

- Pagpapawalang bisa ng sintomas kasama na ang paghina o paputol-putol na daloy ng ihi, pagpipilit, pag-aalangan (maaaring maghintay sa palikuran ng saglit bago magsimulang dumaloy ang ihi, pagpatak patak (sa pagtatapos ng pag-ih, ang pagdaloy ay nagiging mabagal na patak) at hindi lubos na pagbabawas (may pakiramdam na hindi lubos na nauubos ang laman ng pantog)
- Kabilang sa mga sintomas ng pag-iimbak ay ang madalian, madalas, madalian dahil sa kawalan ng pagpipigil at nocturia (pag-ih sa gabi)
- Ang pangunahing sintomas ng post-micturition ay post- micturition dribbling, na karaniwan at nakakabahala.

Lunas

Ang pagsasaalang alang sa lunas ay kadalasang nakabatay sa kung gaano kalala at nakakabahala ang mga sintomas. Sa pagpili ng pinakamahasay na paraan, ang inyong doktor ay isasaalang alang ang mga sintomas, laki ng prostate, anumang komplikasyon mula sa BPH, iba pang kondisyong pangkalusugan na maaaring mayroon at ang inyong mga kagustuhan. Mayroong tatlong uri ng panglunas para sa BPH:

- Masusing paghihintay (pagmamanman ng walang aktibong pakikialam)
- Lunas na gamot
- Operasyon

Ang masusing paghihintay ay naaayon sa mga kalalakihan na may kakaunti o katamtamang sintomas na hindi nakakabahala, at sa ibang kalalakihan na may

katamtaman hanggang malalang LUTS na hindi pa nagkakaroon ng komplikasyon ng LUTS at pagbabara ng labasan ng pantog (BOO) (hal. Kakulangan sa bato, pananatili ng ihi, o naulit na impeksyon). Ang pasyente ay binabantayan at pinapayuhan ng mga hakbang sa pamumuhay na maaaring magpaghawa sa mga sintomas; kasama na dito ang pagbabawas ng likidong iniinom sa mga takdang oras tulad ng sa oras ng pagtulog, o kung lalabas, pagbabawas sa pagkonsumo sa caffeine at inuming alkohol sa pangkalahatan, pag iwas sa antihistamines at decongestants at muling pagsasanay ng teknik para sa pantog.

Ang gamot na panglunas ay ginagamit kung babaguhin ang paraan ng pamumuhay (masusing paghihintay) ay hindi sapat upang bumuti ang kalidad ng buhay. Importanteng ipaalam sa inyong doktor ang anumang gamot o mga halamang gamot na inyong iniinom o iinumina, kung saan maaari silang makasagabal sa gamot para sa lumalaking prostate.

Ang inyong doktor ay maaaring magrekomenda ng operasyon kung ang pagbabago ng pamumuhay o paggamot ay hindi kayang kontrolin ang sintomas. Ang hindi nalulunasang, paglaki ng prostate ay maaaring makapagpabara sa daloy ng ihi mula sa pantog at maaaring maging sanhi ng sakit sa pantog, daluyan ng ihi o problema sa bato.

Inuming gamot para sa hindi kanser na prostatic hyperplasia

Ang mga gamot na ginagamit sa hindi kanser na hyperplasia ay ang:

1. *Alpha blockers* (hal. *alfuzosin, doxazosin, tamsulosin o terazosin*)

Ang mga gamot na ito ay kumikilos para sa maayos na tono ng kalamnan sa loob ng prostate at sa leeg ng pantog na nagpapababa ng urethral resistance at pinapayagang lumaki ang urethra na magpapadali sa ihi na dumaloy. Ang mga gamot na ito ay makapag dudulot ng kaginhawahan sa mga sintomas sa loob ng ilang linggo. Ibinibigay ito sa mga kalalaking may katamtaman hanggang malalang LUTS.

2. *5-alpha reductase inhibitors* (hal. *finasteride at dutasteride*)

Ang mga gamot na ito ay pinipigil ang enzyme 5-alpha reductase na pinapalitan ang testosterone na maging dihydrotestosterone (DHT), Ang DHT ang pangunahing androgen na may kinalaman sa normal at hindi normal na paglaki ng prostate. Sa pamamagitan ng pagsugpo nito, ang paggawa ng DHT ay nababawasan na nagpapababa sa sukat ng prostate. Ang 5-alpha reductase inhibitor ay binabawasan

ang peligro ng pagpapatuloy sa pagpapanatili ng ihi at prostatic surgery, at ibinibigay sa mga kalalakihan na may sintomas sa pag-ihi, malaking prostates, na nabibilang na nasa mataas na peligro sa pagpapatuloy (halimbawa sa matatandang lalaki)). Ang tugon ng 5-alpha reductase inhibitors ay maaaring maantala at ang lunas ay maaaring kailanganin para sa 6 na buwan o higit pa upang maanalisa kung nakukuha ang mga benepisyo.

Ang pinagsamang alpha blocker at 5-alpha reductase inhibitor ay ginagamit din na lunas. Ang pinagsamang lunas na ito ay kinokonsiderang angkop para sa mga pasyenteng may LUTS na nauugnay sa mga ipinapakitang paglaki ng prostate na may makahulugang antas ng peligro sa pagpapatuloy. Mayroong pinagsamang produkto ng 5-alpha reductaseinhibitor at alpha blocker (dutasteride at tamsulosin) ang nakarehistro.

Ang lahat ng pinangalanang gamot sa itaas ay rehistrado sa Hong Kong at maaaring makuha sa anyo ng iniinom na dosis. Sila ay mga gamot na inirereseta lamang at kinakailangang ibigay ng may paghihigpit sa ilalim ng tagubilin ng doktor.

Karaniwang Epekto at Pag-iingat

Gamot para sa BPH	Karaniwang Masamang Epekto	Pag-iingat
Alpha Blockers		
Alpha blockers (hal. alfuzosin, doxazosin, Tamsulosin o terazosin)	<ul style="list-style-type: none"> • antok, hypotension (lalo na ang postural hypotension), syncope (mahimatay), asthenia (panghihina), pagkahilo • Sakit ng ulo • panglalabo ng paningin, intra-operative floppy iris syndrome (madalas na naiugnay sa tamsulosin) • panunuyo ng bibig, rhinitis (pamamaga ng lining ng ilong) 	<ul style="list-style-type: none"> • Dahil sa ang alpha 1-selective alpha blockers ay nakapagpapababa ng presyon ng dugo, ang pasyenteng ginagamot laban sa pagtaas ng presyon ay mangangailangan ng mababang dosis. • Ang alpha blockers ay dapat iwasan ng mga pasyenteng may kasaysayan ng postural hypotension at micturition syncope. • Ang pagiingat ay kinakailangan sa mga matatanda at mga pasyenteng sasailalim sa operasyon ng katarata

	<ul style="list-style-type: none"> • tachycardia, mabilis na tibok ng puso (mabilis at hindi regular na tibok ng puso) • gastro-intestinal disturbances • oedema • depresyon • erectile disorder (kasama ang priapism, i.e. tuluy tuloy na pananakit sa pagtayo ng ari ng lalaki. 	<p>(peligro ng intra-operative floppy iris syndrome).</p> <ul style="list-style-type: none"> • Dapat na laging sabihin sa doktor kung may iniinom o kasalukuyang uminom ng ibang gamot, dahil maaari silang mapasama sa alpha blockers. • Mahalagang masabi sa inyong doktor kung kayo ay umiinom ng ibang gamot para lunasan ang mataas na presyon ng dugo o erectile dysfunction. • Ang gamot na ito ay maaaring maka apekto sa inyong kakayahan magmaneho o magpatakbo ng makinarya ng ligtas, lalo na sa unang pag inom ng gamot. Maaari kang makaramdam ng panghihina at pagkahilo. Kung maapektuhan ay huwag magmaneho o magpatakbo ng makinarya at kontakin kaagad ang inyong doktor. • Huwag gamitin sa mga pasyenteng may severe hepatic impairment (alfuzosin, doxazosin, tamsulosin, at terazosin), gamitin ng may pag iingat sa mga pasyenteng may banayad hanggang katamtamang hepatic insufficiency, ang pagsasaayos ng dosis ay maaaring kailanganin para sa alfuzosin, at doxazosin. • Ang pagsasaayos ng dosis ay kailangan sa may banayad hanggang katamtamang renal insufficiency (alfuzosin, doxazosin), gumamit ng tamsulosin ng may pag iingat sa mga pasyenteng may
--	--	---

		<p>malalang renal impairment (paglililaw sa creatinine ng mababa sa 10ml/min).</p> <ul style="list-style-type: none"> Gumamit ng alfuzosin ng may pang iingat sa mga pasyenteng may malalang sakit sa puso; kasaysayan ng QT-interval prolongation; Ang tuluy tuloy na paggamit kasama ng ibang gamot na kilala upang pahabain ang QT interval. Itigil kung lumala ang angina.
5-alpha reductase inhibitors		
<p>5-alpha reductase inhibitors (hal. finasteride at dutasteride)</p>	<ul style="list-style-type: none"> kawalan ng kakayahan (hindi kaya o hindi mapanatili ang pagtayo), kabawasan ng kagustuhan sa pagtatalik, ejaculation disorders Paninigas at paglaki ng suso <p>Para sa finasteride ang mga sumusunod ay iniulat din:</p> <ul style="list-style-type: none"> pananakit ng bayag hypersensitivity reactions (kabilang na ang pamamaga ng labi at mukha, pruritus at pantal) kanser sa suso sa mga lalake. 	<ul style="list-style-type: none"> Ang Dutasteride at finasteride ay nakakaapekto sa pagsusuri ng dugo para sa prostate-specific antigen (PSA) na minsan ay ginagamit upang matukoy ang kanser sa prostate (nabawasan ang serum concentration ng mga palatandaan ng kanser sa prostate tulad ng PSA). Ang dutasteride at finasteride ay parehong kinukuha sa mula sa semilya at ang paggamit ng kondom ay nirerekomenda kung ang kapareho sa pagtatalik ay buntis o maaaring mabuntis. May mga kaso ng kanser sa suso sa mga kalalakihan na naiulat. Anumang pagbabago sa suso tulad ng bukol, pananakit, o may lumalabas na likido mula sa utong ay kinakailangang sabihin agad sa doktor. Ang dutasteride at finasteride ay may mataas na peligro sa pagkakaroon ng malalang kanser sa prostate.

		<ul style="list-style-type: none"> • Iwasan gamitin ang dutasteride kung may malalang hepatic impairment. Gamitin ng may pag-iingat sa mga pasyenteng may banayad hanggang katamtamang hepatic impairment. • Gamitin ang finasteride ng may pag-iingat sa mga pasyenteng may abnormal na liver function. • Ang dutasteride ay nasisipsip ng balat, kaya't ang mga kababaihan, mga bata at kabataan ay kinakailangang umiwas na madikit sa gamot. • Ang mga pasyenteng nagamit ng dutasteride ay hindi maaaring magbigay ng dugo hanggang 6 na buwan pagkatapos ng kanilang huling dosis. Ang layunin sa panahon ng pagpapaliban ay upang maiwasan ang pagbibigay ng dutasteride sa mga babaeng buntis na sasalinan ng dugo.
--	--	---

Pangkalahatang Payo

- Iwasang uminom ng kahit na anong likido sa loob ng isa o dalawang oras bago matulog- ito ay para mabawasan ang tyansa ng paggising sa gabi upang umihi (nocturia).
- Ubusin ang laman ng pantog- magpunta sa palikuran bago ang mahabang biyahe o kung alam mo na hindi ka makakarating sa palikuran ng madali.
- Dobleng pagtatanggal - ito ay ang paghihintay saglit pagkatapos umihi bago subukang muli. Makakatulong ito sa inyo na tanggalin ng laman ang pantog ng maayos.

- Itigil ang pag inom ng alkohol at caffeine, o limitahan ang pagkonsumo nito- maaari silang makairita sa inyong pantog at makapag palala sa inyong sintomas.
- Pagsasanay ng Pantog- mayroong mga paraan na maaring makatulong upang makapagpigil ng matagal bago magpunta sa palikuran. Itanong sa inyong doktor ang iba pang detalye.
- Ang pagkain ng mas maraming prutas at may mga hibla- ito ay makakatulong sa inyo upang hindi magkaroon ng paninigas sa dumi na maaaring makapagbigay ng puwersa sa pantog
- Mag ehersisyo ng regular-ipinapakita sa mga pag-aaral na ang katamtamang pag eehersisyo, tulad ng paglalakad ng 30-60 minuto bawat araw, ay maaaring makaigi sa sintomas.

Pakikipag usap sa inyong Doktor

- Ang gamot para sa hindi kanser na prostatic hyperplasia (BPH) ay kailangang gamitin sa ilalim ng medikal na patnubay.
- Kumpirmahin sa inyong doktor kung ang inyong gamot na iniinom ay maaring maaaring makasama sa mga sintomas ng pag ihi, tulad ng anti-depressants o gamot sa ubo at sipon (maaaring may sangkap na decongestants, caffeine at/ o antihistamine).
- Kung mapansin na mayroong pagbabago sa kinaugaliang pag-ihing, bumisita kaagad sa inyong doktor. Mahalagang masabi sa inyong doktor kung kayo ay umiinom ng anumang halamang gamot o pantulong na gamot.
- Humanap ng medikal na payo sa lalong madaling panahon kung kayo ay nakakaranas ng anumang sintomas o epekto na pinaghihinalaang may kaugnayan sa inyong gamot sa BPH. Ang inyong doktor ay muling pag aaralan ang mga gamut na iniinom.
- Ipaalam sa inyong doktor kung ang gamot sa BPH ay hindi gumana. Maaaring may kaugnayan ito sa ibang pinagbabatayang sakit.

Pag iimbak ng gamot para sa Hindi Kanser na Prostatic hyperplasia

Ang iniinom na gamot para sa hindi kanser na prostatic hyperplasia ay dapat iimbak ayon sa kondisyong nakasulat sa label, kadalasang nakatago sa malamig at tuyong lugar. Karagdagan pa, ang gamot ay dapat itago ng maayos sa lugar na hindi maaaring maabot ng bata upang maiwasan ang aksidentang pagkakalunok nito.

Pagkilala: Ang Tanggapan ng Gamot ay gustong pasalamatan ang Propesyunal na Pagunlad at Tiyak na Kalidad (PD&QA) para sa kanilang mahalagang kontibusyon sa paghahanda ng artikulong ito.

Tanggapan ng Gamot

Kagawaran ng Kalusugan

Enero 2016