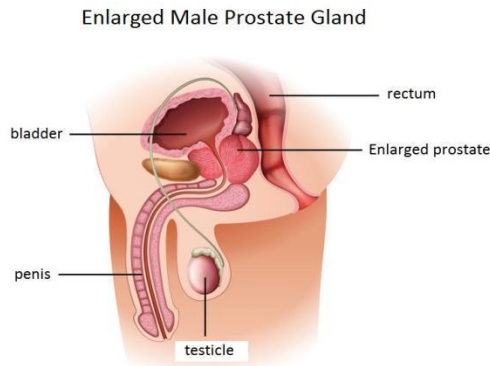


# बेनिन प्रोस्टेटिक हाइपरप्लासिया को लागी मौखिक औषधि

- बेनिन प्रोस्टेटिक हाइपरप्लासिया
- उपचार
- बेनिन प्रोस्टेटिक हाइपरप्लासिया को लागी मौखिक औषधि
- सामान्य साइड इफेक्ट र सावधानी
- सामान्य सल्लाह
- तपाईंको डाक्टर संग कुराकानी
- बेनिन प्रोस्टेटिक हाइपरप्लासियाको लागी मौखिक औषधिहरूको भण्डारण

## बेनिन प्रोस्टेटिक हाइपरप्लासिया

बेनिन प्रोस्टेटिक हाइपरप्लासिया (बेनिन प्रोस्टेटिक हाइपरट्रॉफी) (बीपीएच) मा प्रोस्टेट ग्रंथि को नानकान्सरस /non-cancerous (बेनिन) विस्तार हुन्छ जसले गर्दा पेशाब गर्न गाह्रो बनाउछ। करीव ५० वर्षको उमेर पछिका पुरुषहरूमा ठूलो आकारको प्रोस्टेट ग्रन्थिको विकास सामान्य मानिन्छ। ५० वर्ष (४० प्रतिशत) माथिका प्रत्येक १० पुरुष मध्ये ४ जनामा र ७० वर्ष आसपासका (७५ प्रतिशत) पुरुषहरूमा ४ मध्ये ३ जनामा ठूलो प्रोस्टेट को कारण मूत्र लक्षणहरू हुन्छन।



Enlarged Male Prostate Gland	विस्तारित प्रोस्टेट ग्रंथि
Bladder	मूत्राशय
Rectum	मलाशय
Enlarged prostate	विस्तारित प्रोस्टेट
Penis	लिंग
Testicle	अंडकोष

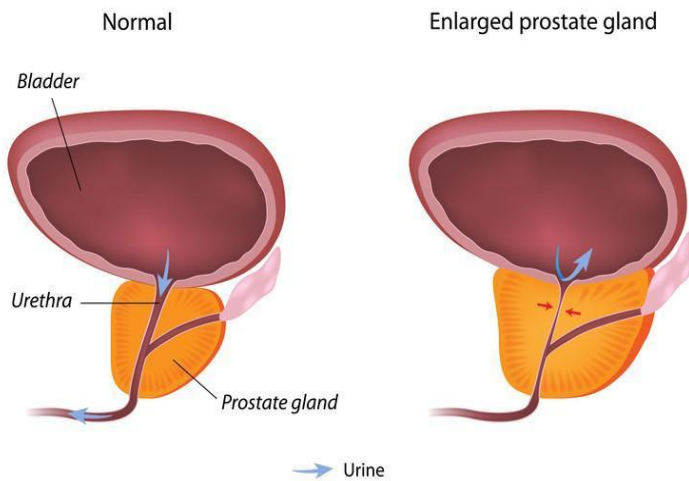
प्रोस्टेट ग्रन्थि मूत्राशयको मुनि हुन्छ, र सामान्यतया ओखर / गल्फ बलको आकारमा हुन्छ। प्रोस्टेट दुई उमेर अवधिहरूमा विकास हुन्छ। पहिलो यौवनको प्रारम्भमा हुन्छ, जब प्रोस्टेटको आकारमा दुई गुना वृद्धि हुन्छ।

बृद्धिको दोस्रो चरण २५ वर्षको उमेरमा सुरु हुन्छ र पूरा जीवन जीवनकालमा जारी रहन्छ। बेनिन प्रोस्टेटिक हाइपरप्लासिया अक्सर दोस्रो वृद्धि चरणको साथ देखा पर्दछ।

प्रोस्टेट एउटा सानो ग्रंथि हो जुन केवल पुरुषहरूमा हुन्छ, यसले तरल पदार्थ उत्पादन गर्दछ जुन स्खलनको समयमा शुक्राणु बोक्दछ। यो ग्रंथि मूत्राशयको घाँटीमा मूत्रमार्गको वरिपरि हुन्छ। मूत्राशय पथ त्यो क्षेत्र हो जहाँ युरेथ्रा मूत्राशयसँग मिल्छ। मूत्राशय र मूत्रमार्ग तल्लो मूत्र पथको अंश हुन्। मूत्रमार्ग एक ट्यूब/मार्ग हो जसले मूत्राशयबाट शरीरको बाहिरी भागमा पेशाब प्याक्दछ।

जब प्रोस्टेट ठूलो हुदै जान्छ, मूत्रमार्ग प्रोस्टेटको बीचमा भएर जान्छ, फलत यो ग्रन्थीले मूत्रमार्गलाई थिच्छ। जब मूत्राशयले अवरोधको बाबजुत पेशाब पठाउन को लागी काम गर्दछ, मूत्राशयको पर्खाल बाक्लो हुन्छ। अन्तमा, मूत्राशय कमजोर हुन जान्छ र पूर्ण रूपमा खाली हुने क्षमता गुमाउन सक्छ, रूत्राशयमा केही पेशाब पछि पनि मूत्र छोडिन्छ। मूत्रमार्गको संकुचन (पेशाबको प्रवाहलाई सुस्त बनाउँछ) र मूत्र प्रतिधारण (मूत्राशय पूर्ण रूपमा खाली गर्न असमर्थ) बेनिन प्रोस्टेटिक हाइपरप्लासियासँग सम्बन्धित धेरै समस्याहरूको लागि जिम्मेदार छ।

### Benign Prostatic Hyperplasia



Benign Prostatic Hyperplasia	निन प्रोस्टेटिक हाइपरप्लासिया
Normal	सामान्य
Bladder	मूत्राशय
Urethra	मूत्रमार्ग
Prostate gland	प्रोस्टेट ग्रंथि
Enlarged prostate gland	विस्तारित प्रोस्टेट ग्रंथि
Urine	पिसाब

तल्लो मूत्र पथ लक्षण (LUTS) तल्लो मूत्र पथ (मूत्राशय, प्रोस्टेट र मूत्रमार्ग) को समस्या सम्बन्धित लक्षणहरू हो। LUTS प्रोस्टेट वृद्धि वा अन्य कारणले हुन सक्छ। समस्याको स्रोत परिभाषित गर्न मद्दतको लागि उनीहरूलाई उत्तम आवाज, भण्डारण वा पोस्ट-मिक्ट्युरिसन लक्षणहरूमा वर्गीकृत गरिएको छ।

- Voiding लक्षणहरूमा कमजोर वा रोकावट मूत्र प्रवाह, तनाव, हिचक (शौचालयमा पेशाब प्रवाह हुनुभन्दा पहिले केही समय कुर्नुपर्दछ, टर्मिनल ड्रिब्लिंग (पेशाबको अन्ततिर, प्रवाह एक ढिलो ड्रिबल बन्छ) र अपूर्ण खाली (मूत्राशय खाली नहुने भावना)।
- भण्डारण लक्षणहरूमा तत्काल, तिब्र, तत्काल असंयम र रातमा (रातमा पेशाब) समावेश छन्।
- प्रमुख पोस्ट-मिक्ट्युरीसन लक्षण पोस्ट-मिक्ट्युरीसन ड्रिब्लिंग हो, जुन सामान्य र गाह्रो हुन्छ।

## उपचार

उपचारको लागि विचार सामान्यतया लक्षणहरू कतिको गम्भीर र दिक्दारीका हुन्छन भन्नेमा निर्भर हुन्छ। उत्तम विकल्प छनौट गर्न तपाईंका डाक्टरले तपाईंका लक्षणहरू, तपाईंको प्रोस्टेट को आकार, बीपीएच सम्बन्धि कुनै पनि जटिलताहरू, अन्य स्वास्थ्य सर्तहरू र तपाईंको प्राथमिकताहरू लाई विचार गर्नेछन्। बीपीएच को लागी तीन मुख्य प्रकारका उपचारहरू छन्:

- सावधान पर्खाइ (सक्रिय हस्तक्षेप बिना अनुगमन)
- औषधि उपचार
- शल्य चिकित्सा

सतर्कताका लागि पर्खनु नरमदेखि मध्यम लक्षणहरूको लागि उपयुक्त छ जुन चिन्ताजनक हुँदैन, र केहि मध्यम देखि गम्भीर एल्यूटीएस भएका पुरुषहरूका लागि जसले LUTS र मूत्राशयको आउटलेट अवरोध (BOO) को जटिलताहरू विकास गरेका छैनन् (उदाहरण रेनल अपर्याप्तता, मूत्र प्रतिधारण वा बारम्बार संक्रमण)। बिरामीलाई अनुगमन गरिन्छ र जीवनशैली उपायहरूमा सल्लाह दिइन्छ जसले लक्षणहरू सुधार्न सक्छ; यसमा सुत्ने समयमा वा बाहिर जाँदा, सामान्यतया क्याफिन र मदिरा सेवन घटाउने, एन्टिहिस्टामाइन्स र डिकन्जेन्ट्सलाई हटाउन र मूत्राशय पुनः प्रशिक्षण प्रविधिको जस्ता तोकिएको समयमा द्रुत सेवन घटाउनु समावेश छन।

जीवनशैली परिवर्तन (सतर्क पर्खनु) जीवनको गुणस्तर सुधार गर्न पर्याप्त छैन भने औषधी उपचार प्रयोग गरिन्छ। तपाईंको डाक्टरलाई तपाईंले पहिल्यै लिईरहनु भएको कुनै पनि औषधि वा हर्बल उपचारको बारेमा थाहा दिनु महत्वपूर्ण हुन्छ, यदि उनीहरूले बढाइएको प्रोस्टेटको लागि औषधीमा हस्तक्षेप गर्छन् भने।

यदि जीवनशैली परिवर्तन वा औषधिहरूले तपाईंको लक्षणहरू नियन्त्रण गर्दैन भने तपाईंको डाक्टरले शल्य चिकित्साको सिफारिश गर्न सक्दछ। उपचार नगरेको, प्रोस्टेट ग्रन्थि ठूलो हुनुले मूत्राशयबाट पिसाबको प्रवाह रोक्न सक्छ र मूत्राशय, मूत्र पथ वा मृगौला समस्याहरू निम्त्याउँछ।

## बेनिन प्रोस्टेटिक हाइपरप्लासिया को लागी मौखिक औषधि

बेनिन प्रोस्टेटिक हाइपरप्लासियामा प्रयोग गरिने औषधीहरू:

### १. **अल्फा ब्लकरहरू** (उदाहरण: अल्फुजोसिन, डोक्साजोसिन, तामसुलोसिन वा टेराजोसिन)

यी औषधीहरूले प्रोस्टेट र मूत्राशय पथ भित्र मिल्दोजुल्दो मांसपेशी टोनमा कार्य गर्दछ जसले मूत्रमार्ग प्रतिरोध घटाउँछ र मूत्रमार्ग ठूलो हुन दिन्छ र पिशाब फेर्न सजिलो बनाउँदछ। यी औषधीहरूले हप्तादिनमा नै लाक्षणिक राहत दिन सक्छ। तिनीहरू मध्यम देखि गम्भिर LUTS को पुरुषहरूलाई दिइन्छ।

### २. **५-अल्फा रिडक्टेस inhibitors** (उदाहरणका लागि फिनास्टेराइड र ड्युटेराइड)

यी औषधिहरूले एन्जाइम ५-अल्फा रिडक्टेजलाई अवरोध गर्दछ जसले टेस्टोस्टेरोनलाई डिहाइड्रोटेस्टेरोन (DHT) मा रूपान्तरण गर्दछ, DHT प्राथमिक एन्ड्रोजन हो जुन सामान्य र असामान्य प्रोस्टेट विकासमा संलग्न हुन्छ। यस अवरोधको माध्यमबाट, DHT को उत्पादन कम छ र यसले प्रोस्टेट आकार घटाउछ। ५-अल्फा रिडक्टेज inhibitors ले मूत्र प्रतिधारण र प्रोस्टेटिक शल्यक्रियामा प्रगतिको जोखिम कम गर्दछ, र विशेष गरी मूत्र लक्षण भएका पुरुषहरूलाई दिइन्छ, ठूला प्रोस्टेट, जो प्रगतिको उच्च जोखिममा मानिन्छ (उदाहरणका लागि, वयस्क पुरुषहरू)। ५-अल्फा रिडक्टेस इन्हिबिटरस को प्रतिक्रिया ढिलो हुन सक्छ र लाभ प्राप्त भएको छ कि छैन भनेर जाँच उपचार ६ महिना वा सो भन्दा बढीको लागि आवश्यक हुन सक्छ।

अल्फा अवरोधकको संयोजन र ५-अल्फा रिडक्टेस अवरोधक पनि उपचारको लागि प्रयोग गरिन्छ। यो संयोजन उपचार LUTS प्रोस्टेटिक बृद्धि हुने जोखिममा भएका बिरामीहरूका लागि उपयुक्त मानिन्छ। ५-अल्फा रिडक्टेस इन्हिबिटर र अल्फा ब्लकर (ड्युटेराइड र ट्यामसुलोसिन) को संयोजन उत्पादन छ।

माथिका सबै उल्लेख गरिएका औषधीहरू होड: काँगमा दर्ता भएका छन् र मौखिक खुराक फारममा उपलब्ध छन्। तिनीहरू केवल प्रस्क्रिप्सन- मात्र औषधि हुन् र डाक्टरको निर्देशन अनुसार कडाईका साथ प्रशासित गर्नुपर्नेछ।

## सामान्य साइड इफेक्ट र सावधानी

BPH को लागी औषधि	सामान्य साइड इफेक्टहरू	सावधानी
------------------	------------------------	---------

**अल्फा ब्लकरहरू**

<p>अल्फा ब्लकरहरू (उदाहरण: अल्फुजोसिन, डोक्साजोसिन, तामसुलोसिन वा टेराजोसिन)</p>	<ul style="list-style-type: none"> <li>● निन्द्रा, हाइपोटेशन (विशेष गरी पोष्ट हाइपोटेशन), सिनकोप (बेहोश), अस्थेनिया (कमजोरी), चक्कर,</li> <li>● टाउको दुखाइ</li> <li>● धमिलो दृष्टी, इंट्रा-अपरेटिभ फ्लपी आईरिस सिन्ड्रोम (अक्सर तामसुलोसिनसँग सम्बन्धित)</li> <li>● सुख्खा मुख, राइनाइटिस (नाकको आवरणको सूजन)</li> <li>● टाचिकार्डिया, palpitations (छिटो वा अनियमित मुटुको धड्कन)</li> <li>● पेट आन्द्रा को गडबडी</li> <li>● सूजन</li> <li>● डिप्रेसन</li> <li>● इरेक्टाइल डिसआर्डरहरू (प्रियापिजम सहित, अर्थात् लिंगको लगातार कष्टकर इरेक्शन)</li> </ul>	<ul style="list-style-type: none"> <li>● अल्फा १-सेलेक्टेड अल्फा ब्लकरले रक्तचाप कम गर्ने भएकोले, एन्टिहाइपरटन्ट उपचार प्राप्त गर्ने बिरामीहरूलाई कम खुराकको आवश्यक हुन सक्छ।</li> <li>● अल्फा-ब्लकरहरू पोष्टरल हाइपोटेशन र मिक्चुरीसन सिनकोपको ईतिहास भएका बिरामीहरूमा प्रयोग गर्नुहुँदैन।</li> <li>● वृद्धहरू र मोतियाबिन्द शल्यक्रिया भइरहेको बिरामीहरूमा सावधानी आवश्यक छ (इंट्रा-अपरेटिभ फ्लपी आईरिस सिन्ड्रोमको जोखिम)।</li> <li>● यदि तपाईं हालसालै कुनै अन्य औषधि लिईरहनु भएको छ वा लिनु भएको छ भने तपाईंको डाक्टरलाई जहिले पनि भन्नु पर्छ, किनभने तिनीहरूले अल्फा ब्लकरहरूसँग अन्तर्क्रिया गर्दछन्।</li> <li>● यदि तपाईंले विशेष गरी उच्च रक्तचाप वा इरेक्टाइल डिसफंक्शनको उपचार गर्न अन्य औषधीहरू लिईरहनुभएको छ भने तपाईंको डाक्टरलाई बताउन महत्वपूर्ण छ</li> <li>● यस औषधिले तपाईंको ड्राइभ वा मेसिनरी सुरक्षित रूपमा सञ्चालन गर्ने तपाईंको क्षमतालाई असर गर्न सक्छ, विशेष गरी जब तपाईं यी औषधिलाई लिन सुरु गर्नुहुन्छ।</li> </ul>
--	---	---

		<p>तपाईंलाई कमजोर हुने वा चक्कर आउन सक्छ। यदि प्रभावित छ भने, ड्राइभ वा मेसिनरी संचालन नगर्नुहोस् र तुरुन्त तपाईंको डाक्टरलाई सम्पर्क गर्नुहोस्।</p> <ul style="list-style-type: none"> <li>• सीभर हेपेटिक अशक्तता (अल्फुजोसिन, डोक्साजोसिन, टम्सुलोसिन र टेराजोसिन) को बिरामीमा प्रयोग नगर्नुहोस्; हल्कादेखि मध्यम हेपेटिक अपर्याप्तता भएको बिरामीमा सावधानीको साथ प्रयोग गर्नुहोस्, अल्फुजोसिन र डोक्जासिनको लागि खुराक समायोजन आवश्यक हुन सक्छ।</li> <li>• हल्कादेखि मध्यम रेनल अपर्याप्तता (अल्फुजोसिन, डोक्सोसिन) को लागि डोज समायोजन आवश्यक छ, गम्भीर रेनल बिरामीहरूलाई (१० मिलि / मिनेट भन्दा कमको क्रिएटिनिन क्लियरन्स) सावधानीका साथ तामसुलोसिन प्रयोग गर्नुहोस्।</li> <li>• तीव्र हृदय असफलता भएको बिरामीमा; QT- मध्यान्तरको विस्तारको इतिहास भएका; क्यूटी अन्तराल लम्बाउन को लागी अन्य औषधि साथ सहयुक्त प्रयोग गरेका बिरामीमा सावधानीका साथ अल्फुजोसिन प्रयोग गर्नुहोस्। एनजाइना बिग्रन्छ भने बन्द गर्नुहोस्।</li> </ul>
<p>५-अल्फा रिडक्टेज इन्हिबिटर</p>		

<p>५-अल्फा इन्हिबिटर (उदाहरणका फिन्स्टरसाइड र ड्युटरसाइड)</p> <p>रिडक्टेज लागि र</p>	<ul style="list-style-type: none"> <li>● नपुंसकता (लिङ्ग एरेक्सन प्राप्त गर्न वा राख्नको लागि असक्षम), कामेच्छा घटाई, स्खलन विकारहरू</li> <li>● स्तन कोमलता र विस्तार</li> </ul> <p>Finasteride को लागि निम्न पनि रिपोर्ट गरियो:</p> <ul style="list-style-type: none"> <li>● वृषण पीडा</li> <li>● अतिसंवेदनशीलता प्रतिक्रियाहरू (ओठ र अनुहारको सूजन, प्रुरिटस र दाग सहित)</li> <li>● पुरुष स्तन क्यान्सर</li> </ul>	<ul style="list-style-type: none"> <li>● ड्युटासाइड र फिनेस्टराइडले प्रोस्टेट-विशिष्ट एन्टिजेन (PSA) को लागि रगत परीक्षणलाई असर गर्दछ जुन कहिलेकाँही प्रोस्टेट क्यान्सर (PSA जस्ता प्रोस्टेट क्यान्सर मार्करहरूको सीरम एकाग्रता कम गर्न) पत्ता लगाउन प्रयोग गरिन्छ।</li> <li>● यदि यौन साथी गर्भवती छ वा गर्भवती हुने सम्भावना छ भने दुटेस्टराइड र फिनास्टराइड दुबै वीर्यमा उत्सर्जित हुन्छन् र कन्डमको उपयोग गर्न सिफारिश गरिन्छ</li> <li>● पुरुष स्तन क्यान्सर को मामलाहरू रिपोर्ट गरिएका छन्। स्तन टिशूमा कुनै परिवर्तनहरू जस्तै गांठ, दुखाई, वा निष्पल डिस्चार्ज आउनासाथ डाक्टरलाई तुरुन्त रिपोर्ट गर्नुपर्दछ।</li> <li>● दुटसेराइड र फिनस्टेराइड दुबैले उच्च ग्रेड प्रोस्टेट क्यान्सरको जोखिम बढाउन सक्दछन्।</li> <li>● गम्भीर हेपाटिक कमजोरीमा ड्युटेस्टराइड प्रयोग गर्नबाट जोगिनुहोस्। हल्का देखि मध्यम हेपाटिक कमजोरीका बिरामीहरूमा सावधानीका साथ प्रयोग गर्नुहोस्।</li> <li>● कलेजोको कार्य विकृतिहरू भएका बिरामीहरूमा सावधानीका साथ फिनस्टेराइड प्रयोग गर्नुहोस्।</li> </ul>
--	--	--

		<ul style="list-style-type: none"> <li>• ड्युटेराइड छालाको माध्यमबाट अवशोषित हुन्छ, यसैले, महिला, बच्चाहरू र किशोर-किशोरीहरूले यसको सम्पर्कबाट टाढा रहनु पर्छ।</li> <li>• ड्युटेराइडमा बिरामीहरूले अन्तिम खुराक को ६ महिनासम्म रक्तदान गर्नु हुँदैन। यस स्थगित अवधि को उद्देश्य गर्भवती महिला ट्रान्सफ्यूजन प्राप्तकर्तालाई dutasteride को प्रशासन रोक्न को लागी हो।</li> </ul>
--	--	---

### सामान्य सल्लाह

- सुत्नु अघि एक देखि दुई घण्टा कुनै पनि तरल पदार्थ पिउनबाट जोगिनुहोस् - यसले तपाईंको पेशाब (रातमा) गर्नका लागि रातमा ब्यूँझाउने सम्भावनालाई कम गर्दछ ।
- तपाईंको मूत्राशय खाली राख्ने - लामो यात्रा अघि वा शौचालय उपलब्ध नहुने स्थानमा जानु अघि पहिले नै शौचालयमा जानुहोस्।
- डबल भोइडिंग - पिशाब फरिसके पछि र फेरि अर्को चोटि पिशाब फेर्नु अगाडि केहि क्षण कुर्ने
- रक्सी र क्याफिन पिउन रोक्नुहोस्, वा यसको उपभोग सीमित गर्नुहोस् - रक्सी र क्याफिनले तपाईंको मूत्राशयलाई जलन गर्न सक्छ र तपाईंको लक्षणलाई नराम्रो बनाउन सक्छ।
- मूत्राशय पुनः प्रशिक्षण/retraining - शौचालयमा जानु भन्दा अघि लामो समयसम्म रोक्न केही विधिहरू छन। थप जानकारीको लागि आफ्नो डाक्टरलाई सोध्नुहोस्।
- अधिक फल र फाइबर खाने - यसले तपाईंलाई कब्ज हुनबाट जोगिन मद्दत गर्दछ जसले मूत्राशयमा दबाव दिन सक्छ।
- नियमित रूपमा व्यायाम गर्नुहोस् - अनुसन्धानले देखाएको छ कि मध्यम व्यायाम, जस्तै दिनको ३० देखि ६० मिनेट हिँडनाले लक्षणहरू सुधार गर्न सक्दछ।

## तपाईंको डाक्टर संग कुराकानी

- बेनिन प्रोस्टेटिक हाइपरप्लासिया (बीपीएच) को प्रयोग औषधि चिकित्सा पर्यवेक्षण अन्तर्गत गर्नुपर्दछ।
- तपाईंले लिनु भएको कुनै औषधिले तपाईंको मूत्र लक्षणहरुलाई नराम्रो बनाइरहेको छ, जस्तै एन्टि-डिप्रेसनन्ट वा खोकी र चिसो औषधि (यसले डिकन्जेन्ट्स, क्याफिन र / वा एन्टिहिस्टामाइन समावेश गर्न सक्छ) ले लक्षणहरुलाई नराम्रो बनाइरहेको छ भने तपाईंको डाक्टरसँग जाँच गर्नुहोस्।
- यदि तपाईंले तपाईंको मूत्र बानीमा परिवर्तन देख्नुहुन्छ भने, तपाईंको डाक्टरलाई भेट्नुहोस्। यदि तपाईं कुनै प्रकारको जडीबुटी वा पूरक औषधी सेवन गर्दै हुनुहुन्छ भने तपाईंले आफ्नो डाक्टरलाई भन्नु एकदम महत्वपूर्ण छ।
- यदि तपाईंको कुनै लक्षण वा साईड इफेक्ट्स बीपीएच औषधि सम्बन्धी भएको शंका छ भने जतिसक्दो चाँडो चिकित्सकीय सल्लाह खोज्नुहोस्। तपाईंको डाक्टरले तपाईंका औषधीहरु समीक्षा गर्ने छन।
- यदि BPH औषधिले काम गर्दैन भने तपाईंको डाक्टरलाई सूचित गर्नुहोस् । यो केहि अन्तर्निहित रोगहरूसँग सम्बन्धित हुन सक्छ।

## बेनिन प्रोस्टेटिक हाइपरप्लासियाको मौखिक औषधिहरुको भण्डारण

बेनिन प्रोस्टेटिक हाइपरप्लासियाको लागि मौखिक औषधिहरु लेबलमा तोकिएको शर्त अनुसार भण्डार गरिनु पर्दछ, सामान्यतः चिसो र सुक्खा ठाउँमा राख्नुपर्दछ। यसका अतिरिक्त, औषधिहरुजन्य दुर्घटनाहरु बाट बच्न बच्चाहरुको पहुँच बाहिर उचित ठाउँमा राख्नुपर्दछ।

**स्वीकृति: औषधि कार्यालयले व्यावसायिक लेख तथा गुणवत्ता आश्वासन (PD&QA) लाई धन्यवाद दिन्छ जसले यस लेखको तयारीमा महत्वपूर्ण योगदान पुर्याएका छन्।**

औषधि कार्यालय

स्वास्थ्य विभाग

जनवरी २०१६